

MORPHOPSYCHOLOGIE: LE VISAGE, REFLET DE L'ÂME

Peut-on deviner la personnalité d'un individu en se référant uniquement à son visage ? Cela paraît discutable et pourtant dans l'Antiquité, les prêtres égyptiens utilisaient déjà la morphopsychologie pour recruter des élites. Une science et un art encore d'actualité.

Par Julie Marcombes*

Les Sumériens expliquaient la psyché humaine en utilisant les dieux et leur visage comme références. C'est ainsi que sont nés les types Mercure, Mars, Vénus, Jupiter, Saturne rapportés par Pythagore, en Grèce. Le philosophe scientifique utilisait aussi ces profils pour sélectionner ses élèves en s'appuyant aussi sur la théorie des quatre tempéraments (ou humeurs) d'Hippocrate, le lymphatique, le sanguin, le nerveux et le bileux.

Plus tard, Claude Sigaud, médecin et Louis Corman, pédopsychiatre, portèrent les recherches en morphopsychologie à leur zénith. Redevenue aujourd'hui une science humaine, elle peut être comparée à un art qui relie la forme du visage à la personnalité. Les deux médecins établirent comme principe de base la loi de la dilatation et de la rétractation, visible sur les visages et portèrent toute leur attention sur les formes corporelles, amples ou rondes, en creux ou plates. Selon les principes établis de la morphopsychologie, le dilaté (rond) est un expansif, extraverti, infatigable. Le rétracté (étroit) est un conservateur, introverti, hypersensible. Cicéron disait: «*Le visage est l'image de l'âme*» et loin des jugements hâtifs que l'on pourrait exprimer à l'encontre d'un physique, l'on s'aperçoit combien un environnement favorable peut contribuer à l'épanouissement d'un être vivant, qu'il soit humain, cellule, plante ou fleur.

La morphopsychologie, c'est aussi l'art du portrait individuel. Dans la tradition ésotérique, le visage révèle l'âme, la richesse du cœur, la vie intérieure, les sen-

timents et les émotions. Il n'est pas destiné à soi-même mais bien à autrui. On ne voit son visage qu'à travers le regard de l'autre ou dans un miroir.

L'analyse du visage se porte sur trois étages, même si un seul étage peut déjà indiquer les grandes tendances d'une personnalité.

- **L'étage cérébral.** La partie haute du visage, où les yeux agissent comme des récepteurs qui communiquent directement avec le cerveau et le système nerveux central.

- **L'étage affectif.** La partie moyenne du visage qui comprend le nez comme principal récepteur communiquant avec l'appareil respiratoire, où sont aussi placés le cœur, le plexus solaire, le diaphragme. Cet étage est en étroite relation avec les sentiments et les émotions.

- **L'étage instinctif.** La partie basse du visage où la bouche fait office de récepteur qui communique avec la partie basse du corps (nutrition, excrétion, sexualité).

Plus qu'un outil d'orientation professionnelle

Parce qu'elle permet d'accéder au potentiel de la personne, aux grandes lignes de sa personnalité, à ses motivations profondes et à ses prédispositions professionnelles, la morphopsychologie est utilisée en recrutement, en formation ou dans le cadre d'une réorientation professionnelle. Dans le monde du travail, comprendre mieux ses collaborateurs permet de mieux identifier leurs besoins, de les motiver davantage et de les diriger, sans les juger.



SELON LES PRINCIPES DE LA MORPHOPSYCHOLOGIE, LE VISAGE DILATÉ (ROND) APPARTIENT À UN EXPANSIF, INFATIGABLE, TANDIS QUE LE RÉTRACTÉ (ÉTROIT) EST CELUI D'UN INTROVERTI, HYPERSENSIBLE.

Mais l'on fait aussi appel à elle en coaching, en santé, dans les relations commerciales et en psychothérapie. Il est vrai que cette science apporte davantage de discernement et de réalisme, car elle nous aide à voir l'autre tel qu'il est et non pas comme on aimerait qu'il soit. Peut-être nous apprend-elle la tolérance? Car accepter un visage c'est accepter l'autre avec ses faiblesses et ses points forts. Elle demande d'apprécier la particularité

de chacun et pour cette raison, elle peut aussi être considérée comme une forme d'humanisme.

Et le reste du corps?

Lors d'une séance, je complète mon analyse par l'observation des mains et des proportions du corps. Par exemple, un buste trop long par rapport à la longueur des jambes indique que la personne a besoin de mouvement, de pratiquer du

sport très régulièrement ou qu'elle aura du mal s'épanouir dans une profession qui demande de rester assis toute la journée. Pour finir, je confirme l'analyse avec le test musculaire utilisée en Santé par le Toucher (voir Capital Santé N° 6) pour une lecture plus profonde et sans équivoque. ■

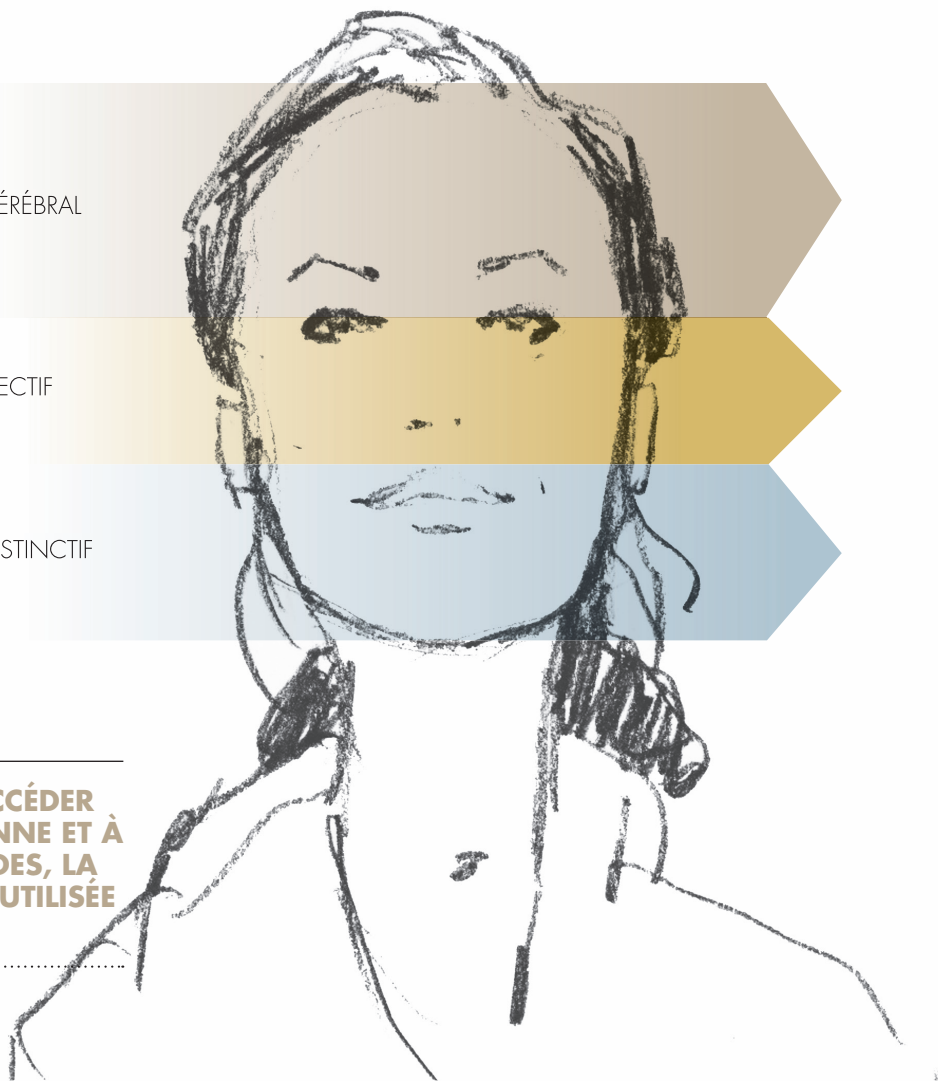
* Julie Marcombes est thérapeute diplômée – Agréée ASCA (www.jmtherapies.com)

ÉTAGE SUPÉRIEUR CÉRÉBRAL

ÉTAGE MÉDIAN AFFECTIF

ÉTAGE INFÉRIEUR INSTINCTIF

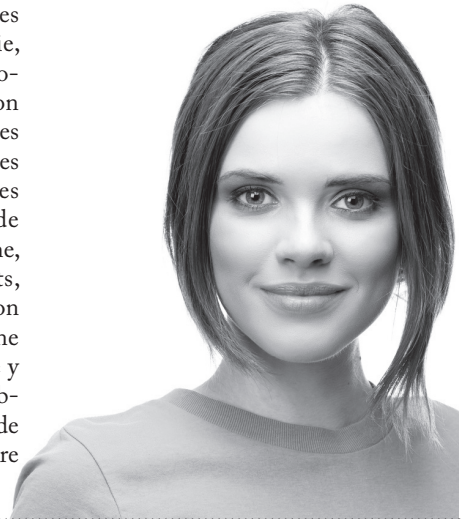
PARCE QU'ELLE PERMET D'ACCÉDER AU POTENTIEL DE LA PERSONNE ET À SES MOTIVATIONS PROFONDES, LA MORPHOPSYCHOLOGIE EST UTILISÉE EN RECRUTEMENT.



> CAS NUMÉRO 1

Isabelle C., 33 ans, est comptable. Elle me consulte car elle a changé plusieurs fois d'emploi en moins de trois ans. Elle trouve son travail ennuyeux et répétitif. Son visage est rond (dilaté), signe d'une personnalité plutôt extravertie et ses lèvres pleines révèlent un besoin d'expression. Elle est en effet plutôt bavarde. Ses pommettes saillantes indiquent une âme d'aventurière. Elle ne semble pas avoir choisi une voie professionnelle en adéquation avec sa personnalité. Sans doute serait-elle plus à l'aise en marketing ou en vente? Par sécurité, elle tient cependant à garder cet emploi décroché grâce à des relations de famille et pour l'heure, elle n'envisage pas de changement radical.

Je lui suggère alors d'élargir son horizon en commençant par modifier des choses simples ou mineures de sa vie, avant d'envisager une reconversion professionnelle. Elle pourrait réagencer son intérieur, aller à la rencontre de nouvelles personnes, adopter de nouveaux hobbies ou cuisiner des recettes inédites. Ces changements mineurs font partie de l'aventure physique et mèneront, à terme, à des changements plus importants, jusqu'à ce que le besoin d'une évolution majeure devienne évident. La personne doit se sentir prête à sauter le pas. Elle y parviendra si elle garde à l'esprit son objectif à long terme. L'important étant de savoir rester dans l'action, même mineure et de ne pas se perdre en paroles.



> CAS NUMÉRO 2



Marc, 31 ans, est chef de vente et sa personnalité semble correspondre aux qualifications demandées pour un tel poste. Son front incliné vers l'arrière indique qu'il est concentré sur les résultats et l'action. Pour aller plus loin dans la technique, si l'on trace un trait horizontal qui va de l'orifice de son oreille vers son nez et que le trait termine au milieu du nez, on voit que Marc est flexible et sait s'adapter à divers horaires. Il est aussi plein d'entrain, concentré sur

le présent, car cette fois-ci, si l'on trace un trait vertical qui passe par le milieu de l'oreille, on peut voir que l'arrière de son crâne constitue 1/3 de la tête et que les 2/3 restants sont à l'avant. La preuve qu'il aime le présent et l'action immédiate. Toutefois, il peut aussi avoir tendance à ne pas suffisamment réfléchir et à tirer des conclusions trop rapides. Dans une période de stress, il pourrait même avoir des réactions enfantines.

> CAS NUMÉRO 3

Christelle, 28 ans. Son front est grand, dégagé et très vertical. Cela démontre qu'elle est souvent plus concentrée sur le processus que sur les résultats. Elle réfléchit énormément, a besoin de connaître le pourquoi du comment avant d'agir. Elle est mentale, intelligente, très attentive aux détails, parfois trop, ce qui agace son entourage et freine son action.



Elle est concise et réfléchie, car sa lèvre supérieure est mince. Ses pommettes saillantes dénotent un goût pour le mouvement, l'aventure et une résistance au stress. Sa lèvre inférieure pleine traduit sa générosité, tandis que ses sourcils éloignés des yeux laissent entrevoir une grande spontanéité.